

Système d'entrée Frontrunner



Poses encastrées : instructions d'installation

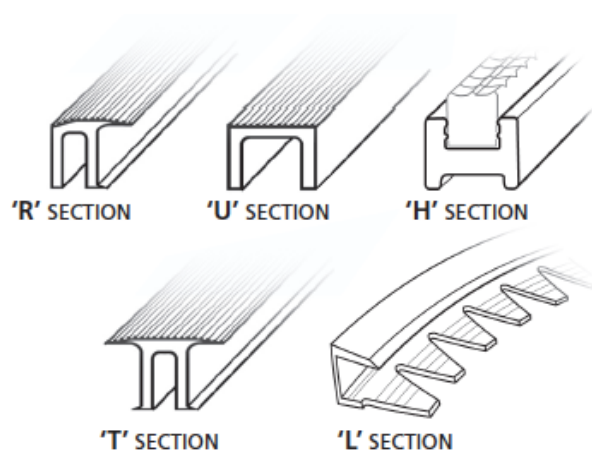
Veuillez lire attentivement l'intégralité de ces instructions avant de commencer l'installation.

I. PRÉPARATION

- Il est recommandé que le système de revêtement d'entrée soit installé en dernier pour éviter tout dommage provoqué par les travaux de construction en général.
- Déballez et inspectez tous les matériaux pour vous assurer qu'ils n'aient pas été endommagés par le transport.
- Vérifiez que tous les composants et outils requis sont disponibles.
- Déroulez/déballez les sections de revêtement et déposez-les dans un endroit propre, sec et protégé pour qu'elles s'acclimentent et se détendent. Selon la durée de stockage et la température ambiante, ce processus peut prendre jusqu'à 24 heures. Vous pouvez utiliser un pistolet à air chaud pour faciliter la détente du tapis.
- Lorsque vous manipulez des rouleaux ou des grandes sections de tapis à n'importe quel moment de l'installation, évitez de les tirer ou de les manipuler brutalement car cela pourrait les étirer ou les déformer.

2. ÉQUIPEMENT NÉCESSAIRE

- Revêtement de sol d'entrée Frontrunner (fourni)
- Sections en aluminium x 5 types (fournies le cas échéant)
- Section en « R » : pour les bords d'avant en arrière (dans le sens de la circulation)
- Section en « U » : pour les bords de gauche à droite (dans le sens de la circulation)
- Section « H » : séparateurs pour les installations de grande taille d'avant en arrière et à la place des sections en « U »
- Section en « T » : séparateurs pour les grandes sections de gauche à droite
- Section en « L » : pour les portes tambours et les installations non rectangulaires
- Vis, chevilles et sécateurs pour couper les bords du tapis (fournis)
- Une perceuse motorisée avec un foret à maçonnerie de 5,5 mm, une scie à métaux, un couteau universel et un bord droit
- Un pistolet à air chaud peut faciliter l'installation quand la température ambiante est froide



3. DÉFINITIONS

(selon la norme britannique 7953-1999 ; sélection, installation et maintenance des systèmes de revêtement de sol d'entrée)

Largeur : Distance mesurée perpendiculairement au sens de circulation

Longueur : Distance mesurée dans le sens de la circulation (Remarque : la longueur comme elle est ici définie peut, dans certains cas, être inférieure à la largeur.)

Profondeur : Épaisseur du matériau composant le système de revêtement du sol d'entrée.

Encastrement : Système spécialement conçu pour contenir le système de revêtement d'entrée afin que sa surface soit au même niveau que le plancher existant.

Plastic Extruders Ltd.

Russell Gardens, Wickford
Essex, SS11 8DN

+44 (0) 1268 571 116

Fabriqué en Europe
et États-Unis:

plastexmatting.com

Système d'entrée Frontrunner



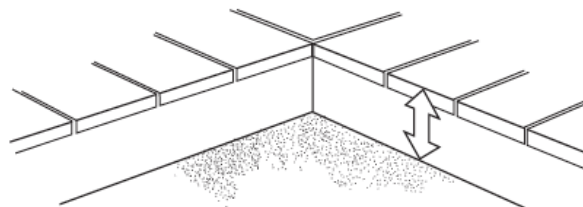
Poses encastrées : instructions d'installation

4. ENCASTREMENT

La profondeur de l'encastrement doit être de 14 mm* par rapport au niveau du sol fini. La surface de l'encastrement doit être plate, en bon état et dégagée.

Avant de commencer l'installation, vérifiez visuellement le renforcement et retirez les bosses ou les arêtes qui pourraient être présentes. Aspirez et/ou balayez le renforcement.

* 10 mm pour les systèmes à profil bas, profondeur de 14 mm mesurée entre le fond de l'encastrement et la surface du plancher fini



Profondeur de 14 mm*
(entre le fond de l'encastrement et la surface du plancher fini)

5. INSTALLATION DE LA BORDURE PÉRIPHÉRIQUE EN ALUMINIUM

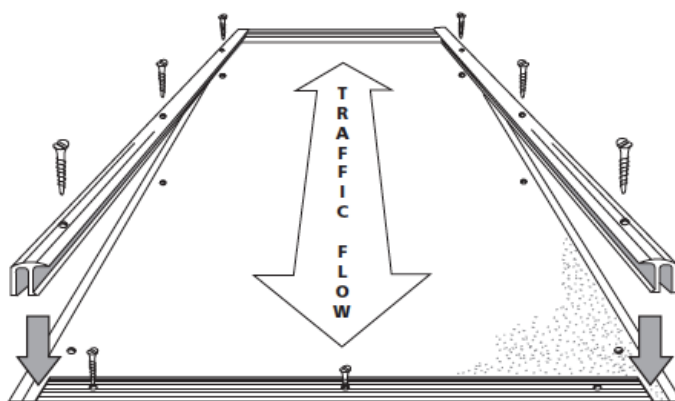
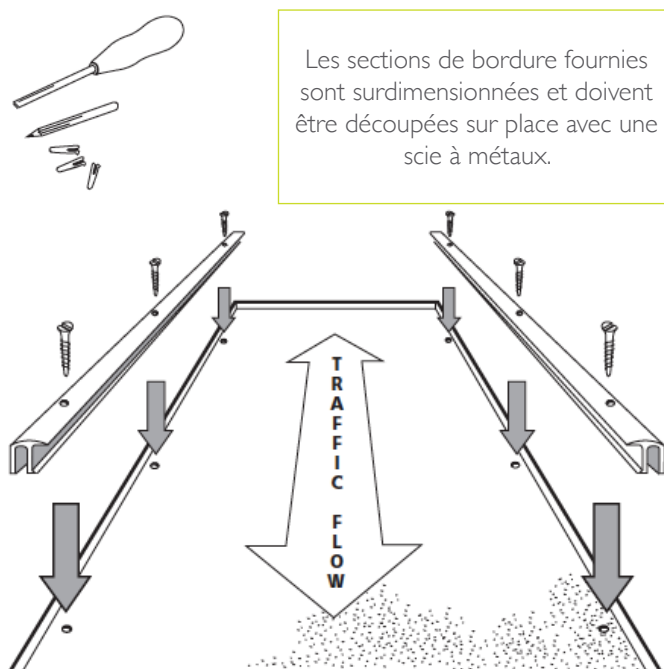
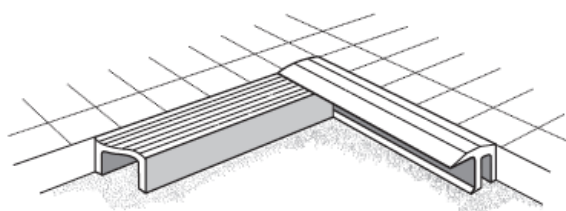
a) Montage de la bordure de section en « R » sur les côtés gauche et droit du renforcement.

- 1) Les sections en « R » doivent être installées en premier.
- 2) Assurez-vous que les côtés verticaux du renforcement existant ne comportent aucune saillie.
- 3) Positionnez chaque section de bord contre les côtés gauche et droit du renforcement de manière à ce que le bord du cadre dépasse le renforcement. Une fois fixé, le revêtement sera glissé en dessous du bord saillant.
- 4) Marquez le sol sous chaque trou fraisé.
- 5) Retirez les bordures et installez les chevilles.
- 6) Remplacez les cadres mais ne les fixez pas au sol pour le moment.

Remarque : si les bords du renforcement sont déjà correctement dotés d'une section de bordure métallique, le « U inversé » peut ne pas être nécessaire.

b) Montage de la section en « U inversé » sur les bords avant et arrière du renforcement.

- 1) Marquez le sol sous chaque trou fraisé.
- 2) Retirez les bordures et installez les chevilles.
- 3) Remplacez les cadres de la section en « U inversé » et vissez-les à moitié.
- 4) Placez les cadres en « R » et vissez-les à moitié.
- 5) Vérifiez que tous les éléments s'ajustent correctement et vissez complètement.



Système d'entrée Fronrunner



Poses encastrées : instructions d'installation

5. INSTALLATION DE LA BORDURE PÉRIPHÉRIQUE EN ALUMINIUM

c) Bordure flexible

(pour les portes tambours et autres surfaces courbes)

Une machine à commande manuelle est nécessaire pour courber la section en « L ».

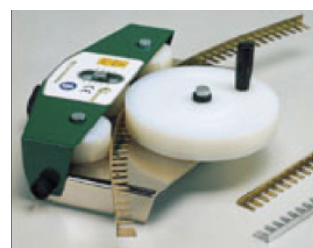
Au Royaume-Uni, vous pouvez louer une machine pour effectuer des installations ponctuelles auprès de Plastic Extruders Limited.

Pour les installations à l'étranger ou pour acheter une machine, veuillez contacter :

PROFILPAS, Via Einstein, 38, 35010 Cadoneghe (PD) Italie

Tél : +39 049 700491 - +39 049 8873898

www.profilpas.com



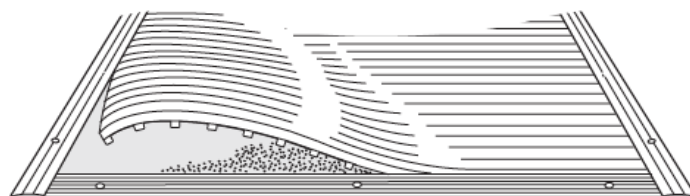
6. INSTALLATION DU REVÊTEMENT

(et des sections en aluminium de sous-division si nécessaire)

Installation de sections en aluminium de sous-division » avant la pose du revêtement.

Les sections de tapis fournies sont légèrement surdimensionnées et peuvent nécessiter une coupe finale sur place.

- 1) Le revêtement doit être posé de manière à ce que les nervures supérieures soient perpendiculaires au sens de circulation. Les barrettes les plus rapprochées doivent être tournées vers le haut.
- 2) Découpez le revêtement à l'aide d'un couteau universel et d'un bord droit. Quand la température ambiante est froide, réchauffez le revêtement avec un pistolet à air chaud afin de faciliter la découpe.
- 3) Placez une extrémité du tapis sous le cadre en « R » et positionnez le tapis dans le renfoncement. Coupez l'autre extrémité de sorte que la section finie du revêtement rentre avec un peu de marge sous les deux bords saillants des cadres en « R » (ou du cadre en « T » le cas échéant).
- 4) Assurez-vous que la surface supérieure soit bien sur le dessus lorsque vous effectuez toute découpe finale.
- 5) En raison de la nature élastique de ce produit, il est important d'éviter de le manipuler de façon brutale lors de l'installation, pour ainsi éviter un éventuel étirement.



Remarque : lors de l'installation de Fronrunner Plus ou Brush, assurez-vous que la bordure finale comporte au moins une barrette en PVC (c.-à-d. vous ne devez pas découper de façon à ce que l'encart forme le bord).

Installation de revêtements de plusieurs largeurs dans les encastresments

Lorsque la dimension de l'avant à l'arrière du tapis est supérieure à la largeur maximale de revêtement disponible, il est recommandé de découper le revêtement de manière à ce que les barrettes de base d'une section du tapis dépassent vers l'extérieur pour former une entretoise coudée (représentée en rouge), ce qui donne une jointure invisible.

Lorsque la section suivante de revêtement Fronrunner est positionnée contre le coude, l'espacement des nervures supérieures est maintenu pour créer une jonction fluide.

Ce processus peut être répété sur plusieurs largeurs.



Revêtement d'entrée Fronrunner coupé avec une entretoise coudée



Ligne coudée avant d'emboîter le revêtement

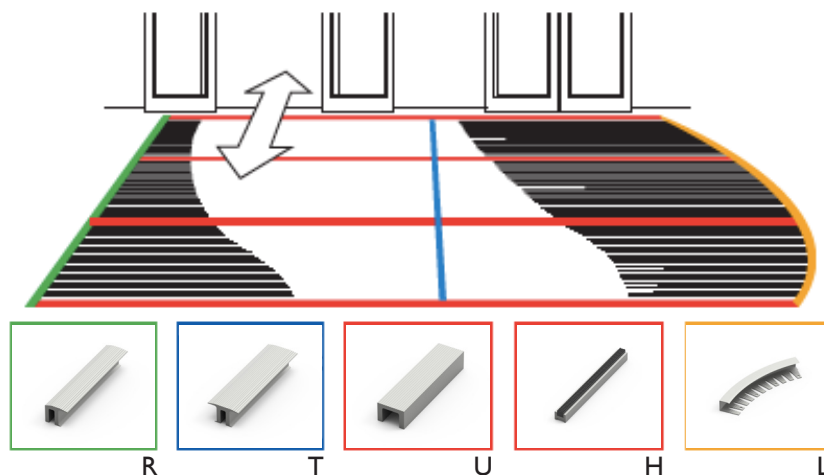
Système d'entrée Frontrunner



Poses encastrées : instructions d'installation

7. INSTALLATION DES SECTIONS DE SOUS-DIVISION EN ALUMINIUM

(le cas échéant)



A. Cadres en « T »

Pour les installations de plus de 4 m de largeur environ, des cadres en T peuvent être nécessaires afin de séparer le revêtement en sections de taille gérable. En cas d'utilisation de cadres en « T », il est recommandé de les installer dans l'alignement des montants de porte ou dans toute autre zone qui ne soit pas située dans la zone principale de circulation.

Positionnez et marquez le sol en dessous, etc. comme indiqué au paragraphe 5. Ne serrez pas complètement les vis tant que tous les cadres et les séparateurs ne sont pas installés.

B. Section en « U »

Pour les installations d'une longueur de plus de 1,8 m environ (dans le sens de la circulation), les sections en « U inversé » doivent être utilisées comme entretoises pour séparer le revêtement en sections de taille gérable.

Installez les sections en « U » de sous-division sur toute la longueur du renforcement en procédant ainsi :

Install the sub-dividing U sections along the length of the recess as follows;

- 1) En partant du bord du renforcement côté seuil, installez la première section du revêtement comme détaillé au paragraphe 6.
- 2) Positionnez la séparation le long du bord exposé et marquez les trous à percer comme indiqué au paragraphe 5B
- 3) Répétez l'opération, en installant une section de tapis, puis une section en « U inversé » jusqu'à ce que toute la longueur du renforcement soit couverte.
- 4) Le revêtement est fourni au format adapté pour composer des sections avec des cadres uniformément espacés.

C. Section en « H »

Pour les installations d'une longueur de plus de 1,8 m environ (dans le sens de la circulation), les sections en « H » peuvent être utilisées à la place des sections en « U » décrites dans le paragraphe B ci-dessus.

- 1) En partant du bord du renforcement côté seuil, installez la première section du revêtement comme détaillé au paragraphe 6.
- 2) Positionnez la section en « H », les pattes plus courtes posées sur le sol, le long du bord exposé. Percez les trous de repérage et marquez le sous-plancher en dessous.
- 3) Retirez la section en « H » et percez des trous dans le sous-plancher avec une perceuse à maçonnerie de 5,5 mm, puis installez les chevilles.
- 4) Répétez l'opération pour poser une section de tapis, puis une section en « H » jusqu'à ce que toute la longueur du renforcement soit recouverte.
- 5) Insérez l'encart en PVC de sorte à ce que le motif soit vers le haut. La section en PVC s'ajuste par friction. Il se peut que vous ayez à la marteler légèrement pour la mettre en place. Pour plus de sécurité, de la superglue peut être utilisée pour fixer l'encart en PVC sur la section en « H ».

Lorsque tous les cadres et toutes les sections de tapis sont positionnés, serrez complètement toutes les vis de chaque cadre afin de sécuriser toute l'installation. Couvrez et protégez le système de revêtement d'entrée jusqu'au nettoyage final avant l'ouverture.