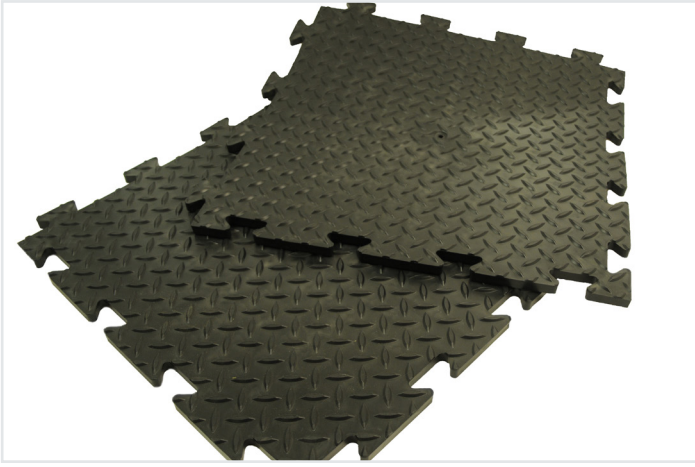


يرجى قراءة هذه التعليمات بعناية وبشكل كامل قبل الشروع بالتركيب.

١. التحضير

- أخرج المواد من تغليفها وفحصها للتأكد من خلوها من أضرار النقل.
- ب) تحقق من توفر جميع المكونات والأدوات المطلوبة.
- ج) قم بفك البلاط ووضعه في منطقة محمية جافة ونظيفة للتأقلم والاسترخاء * . البلاط مصنوع من مادة (بي في سي) المرنة المعاد تدويرها والتي تتمدد وتتقلص حسب درجة الحرارة. قم بالتركيب في درجات حرارة أعلى من ١٠ درجة مئوية وأقل من ٣٠ درجة مئوية

* اعتمادًا على مدة التخزين ودرجة الحرارة المحيطة، قد تستغرق هذه العملية ما يصل إلى ٢٤ ساعة.



٢. المعدات المطلوبة

- بلاط بلاستيكس تشيكس (تم تزويده)
- الحواف الأنثى والذكور (حسب الحاجة)
- ميزان تسوية أو خط طباشير (في حالة تحديد مركز الغرفة)
- سكين قطع/مشرط بشفرة حادة (إذا كانت المساحة صغيرة مع بضع عمليات قطع بسيطة)
- منشار أركيت كهربائي أو قاطع قرصي (شفرة خشبية) (في حالة الحاجة إلى عدد كبير من القطع)
- مطرقة مطاطية
- مادة لاصقة (حسب الحاجة) للالتصاق أسفل بلاط بلاستيكس تشيكس (إن أمكن)

٣. نوع التثبيت

وضع سائب
يمكن تركيب البلاط على أي سطح صلب وفي معظم الحالات لن يتطلب الإلصاق.

ملتصقة

نوصي بلصق البلاط في المواقع التالية:

- المناطق التي تنتشر فيها شاحنات الطيلبات الثقيلة والرافعات الشوكية ودوائر الانعطاف الصغيرة
- المناطق التي تتعرض لأشعة الشمس المباشرة مثل، واجهات المتاجر أرصفة التحميل والمداخل وما إلى ذلك.

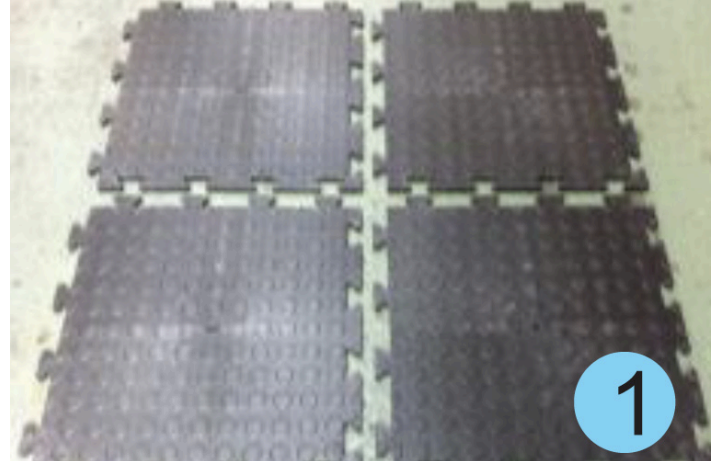
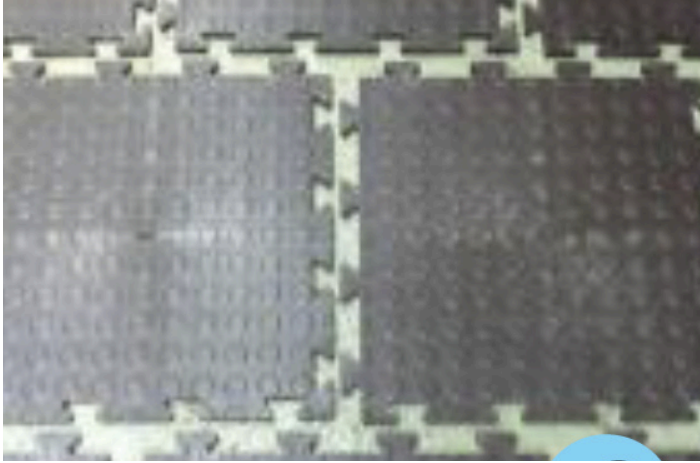
جب أن يتم اللصق وفقًا لتعليمات الشركة المصنعة للمادة اللاصقة. تتوافر العديد من المواد اللاصقة المناسبة لأغطية الأرضيات البلاستيكية في الأسواق. نوصي بأن يحصل عامل التركيب على المشورة المحلية ومدى ملائمة المادة اللاصقة لتطبيق معين.

٤. وضع البلاط

طريقة مباشرة

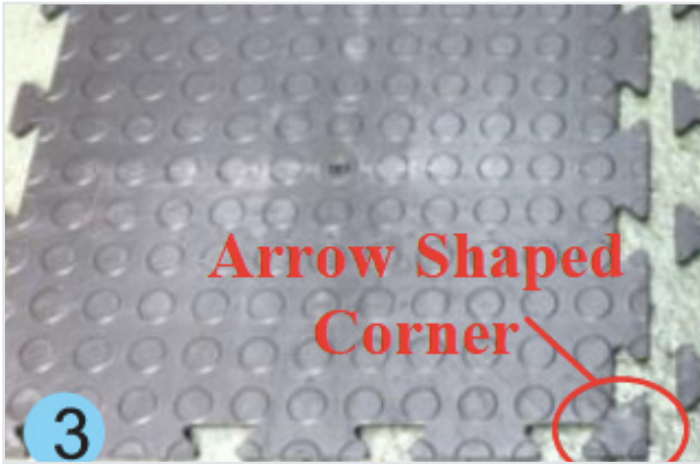
طريقة القرميد

يوصى بها في المواقع التي يتم فيها لصق البلاط على الأرضيات التي تحته



٥. التنظيف

قبل البدء في التثبيت، نظف الأرضية السفلية تمامًا وتحقق بصريًا من نعومتها وسلامتها. املا أي ثقوب كبيرة بمركب سريع الثبات. امسح أو اكنس منطقة الأرضية جيدًا لإزالة أي أوساخ وحطام سائب.



٦. نصائح

- حدد مركز المساحة كنقطة انطلاق للعمل. سيضمن هذا تناظر البلاط حول الحواف حيث يكون القطع ضروريًا
- أنشئ نموذجًا لعمليات القطع الصعبة والمعقدة
- استخدم الزاوية على شكل سهم (الشكل ٣) للتأكد من وضع البلاط بالطريقة في كافة أرجاء المكان (الشكل ١ أعلاه)

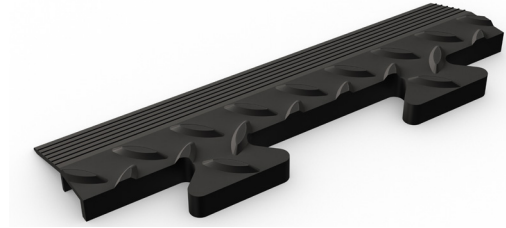
٧. تركيب البلاط

- ضع مجموعات من البلاط بشكل تقريبي، بنمط مستقيم أو بنمط قرميد، حول نقطة البداية التي اخترتها. تأكد من أن البلاط مثبت بالطريقة نفسها في كل الأنحاء (انظر ٦.ج أعلاه)
- ادفع البلاطات لتثبت معًا. إذا لزم الأمر، اضغط برفق على البلاطات لتثبت معًا باستخدام مطرقة مطاطية

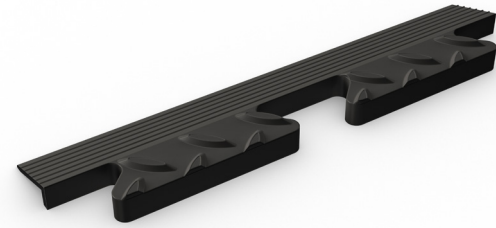
٨. تركيب الحواف

(أ) تعرّف على نوعي الحواف: ذكر (٤) وأنثى (٥)

الحواف المذكورة

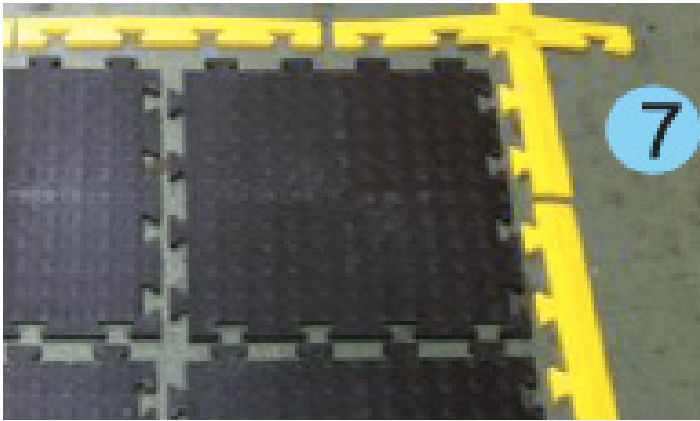
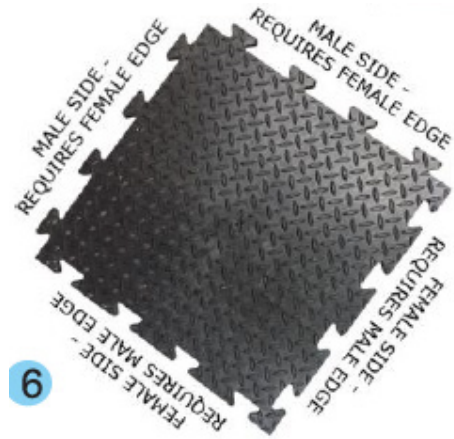


الحواف المؤنثة



(ب) بعد وصل البلاطات مع بعضها البعض، سيتعيّن عليك معرفة نوع الحواف المطلوبة لكل بلاطة (٦)

(ج) قم بإزاحة الحواف باستخدام طريقة نمط القرميد المذكورة سابقاً أو انظر الشكل ٧. يُرجى ملاحظة أنك ستحتاج إلى حافة واحدة زيادةً على عدد البلاطات لكل جانب ليتم وضع حواف لها.



(د) تستخدم الحواف أيضاً لعمل زوايا داخلية وخارجية. يرجى ملاحظة أنه يتم تطبيق إرشادات مختلفة لعمل زوايا داخلية وخارجية، كما هو موضح في الأشكال ٨ و ٩.

(هـ) لعمل زاوية خارجية، قم ببساطة بقص الخطوط الإرشادية المصنوبة على الجانب السفلي من إحدى الحواف كما هو موضح في الشكل ٩. كرر على حافة أخرى لإنهاء الزاوية.

